

# ÍNDICE DE SOSTENIBILIDAD DE LOS SERVICIOS PÚBLICOS MUNICIPALES



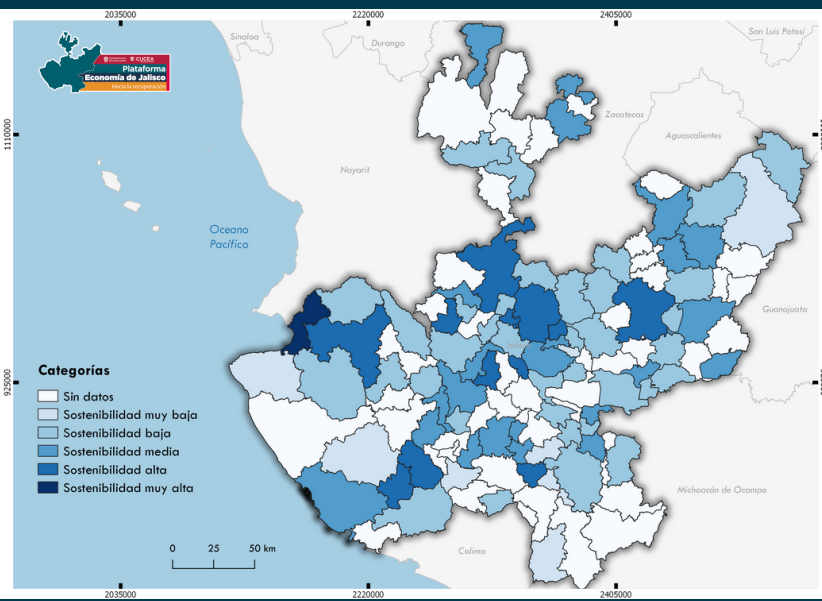
La situación de los servicios públicos municipales previa a la pandemia de **COVID-19** ya era compleja, pero el confinamiento derivado del COVID-19 provocó que se incrementara la demanda de servicios públicos municipales, principalmente los relacionados con agua potable, drenaje y recolección de basura.

Para analizar la magnitud de las afectaciones a la provisión de servicios públicos de cada municipio del estado de Jalisco, de acuerdo con la situación previa en que se encontraban al comienzo de la pandemia por COVID-19, se estimó el Índice de Sostenibilidad de los Servicios Públicos Municipales para 80 municipios de Jalisco con la intención de conocer los retos a los que se enfrentarán los municipios en los próximos años.

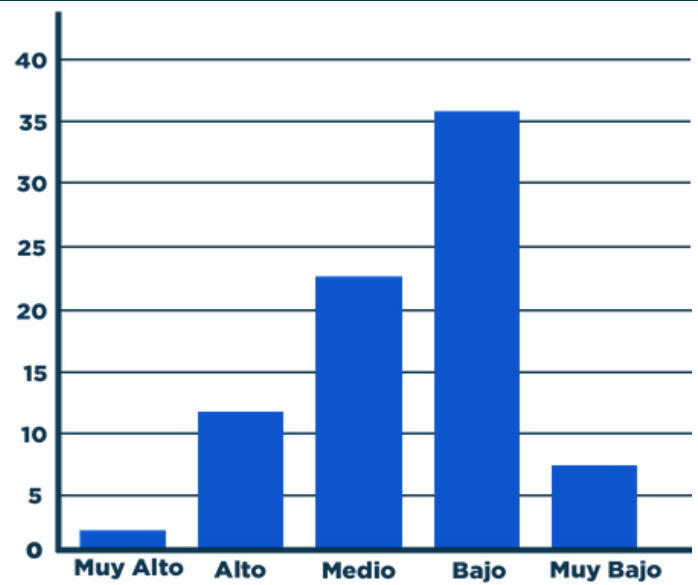


## RESULTADOS

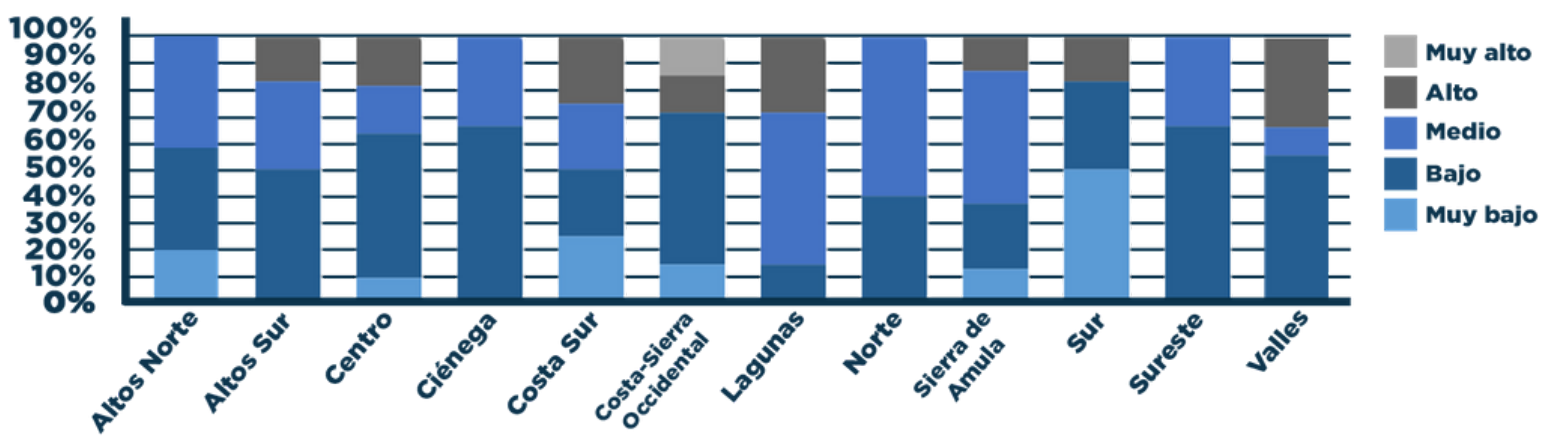
### Grado de sostenibilidad de los servicios públicos, 2018



### Número de municipios por grado de sostenibilidad de los servicios públicos, 2018



### Porcentaje de municipios por región de acuerdo con el grado de sostenibilidad de los servicios públicos municipales, 2018



De los 20 municipios que concentraban el 90.21% de los casos de COVID-19<sup>1</sup> de Jalisco:

**8 municipios tienen grado de sostenibilidad bajo o muy bajo**

- Tonalá
- Lagos de Moreno
- El Salto
- Atotonilco del Alto
- Tala
- Tamazula de Gordiano
- La Barca
- Ojuelos de Jalisco

**6 municipios tienen grado de sostenibilidad medio**

- Tlaquepaque
- Tlajomulco de Zuñiga
- Ocotlán
- San Juan de los Lagos
- Teocaltiche
- Colotlán

## RECOMENDACIONES

- Realizar un análisis técnico del estado de las infraestructuras que soportan los servicios públicos municipales en cada municipio o región metropolitana.
- Conformar un fondo estatal para aquellos gobiernos municipales que tengan problemas para sostener los servicios públicos fundamentales.
- Incrementar el impuesto predial de manera estratificada para captar más ingresos propios y financiar los servicios públicos.



El informe completo puede consultarse en:

<https://economiajaliscocovid19.cucea.udg.mx/app/monitoreo-finanzas-publicas/escenarios-finanzas/efectos-ingresos/1>

[1] Gobierno de México (2021). Casos diarios por municipio confirmados. Disponible en coronavirus.gob.mx. Corte al día 10 de enero de 2021.